

# تقرير نصف سنوي

مرصد جرائم العنف الموجه ضد النساء  
والفتيات في مصر لعام 2024

# أرقام وإحصائيات عن جرائم العنف الموجه ضد النساء والفتيات في مصر النصف الأول لعام 2024



إعداد  
فريق عمل مؤسسة إدراك للتنمية والمساواة

## عن مؤسسة إدراك:

تصميم حملات المناصرة والدعم، إلى جانب إصدار الدراسات والتقارير الرصدية منذ 2020 من خلال (مرصد جرائم العنف القائم على النوع الاجتماعي ضد النساء والفتيات). وتولى المؤسسة إهتماماً بالشراكات متعددة القطاعات مع أصحاب المصالح المعنيين بقضايا النساء وصناع وصانعات القرار والتشريعيين/ات، كما تعمل على دمج وإشراك الرجال في دعم ومناصرة قضايا النساء والفتيات، وتولى المؤسسة اهتمام خاص لبرامج الصحة الجنسية والإنجابية والتنمية المجتمعية والتمكين الاقتصادي للنساء والفئات الأولى بالرعاية في المجتمعات المحلية.

مؤسسة إدراك للتنمية والمساواة مؤسسة مصرية غير هادفة للربح مشهورة بوزارة التضامن الاجتماعي برقم 11014 لعام 2019، تهتم بدعم وجود النساء ومشاركتهم اجتماعيًا واقتصاديًا وسياسيًا في المجال العام ومناصرة القضايا التي تمكنهن من الحصول على حقوقهن الأساسية كاملة، وتحقيق المساواة في قضايا النوع الاجتماعي ومكافحة أشكال العنف والتمييز في المجالين العام والخاص، من خلال توفير وسائل الدعم والحماية والإرشاد الاجتماعي لضحايا/ الناجيات من العنف وتقديم خدمات التوعية المختلفة. وتشترك المؤسسة مع قضايا النساء والفتيات من خلال

## عن المرصد:

الرصد على ما ينشر على المواقع الإخبارية المصرية العامة والخاصة، بجانب بيانات المكتب الإعلامي للنائب العام المصري (النيابة العامة، النيابة الإدارية) في محاولة لتقديم صورة مقارنة للواقع عن معدلات العنف الممارس ضد النساء والفتيات وأشكاله المختلفة مدعومة ببيانات عن المناطق الجغرافية المنتشر بها وأعمار الضحايا ودوافع الجريمة وجنس مرتكبي الجريمة.

هو مشروع رصدي أطلقته مؤسسة إدراك للتنمية والمساواة في بداية عام 2020 لرصد جرائم العنف الموجهة ضد النساء والفتيات خلال جائحة كورونا واستمر إصداره إلى ما بعد ذلك، حيث أن نسب ومعدلات جرائم العنف ضد المرأة وزيادة وتيرته وأشكاله دليل على خلل متأصل في أواصر المجتمع يحتاج إلى مزيد من التدخلات التشريعية والتوعوية. ويعد المرصد منصة لتوثيق بيانات جرائم العنف المعلنة رسمياً ضد النساء والفتيات، حيث يعتمد في

## محتوى التقرير

5.....	المقدمة
7.....	المنهجية
8.....	إحصائيات جرائم العنف الموجه ضد النساء والفتيات خلال النصف الأول من العام
31.....	علاقة الجناة بالضحايا/ الناجيات
32.....	رسوم بيانية لمعدلات العنف المرصودة خلال النصف الأول من عام 2024
41.....	ملاحظات المرصد خلال النصف الأول من عام 2024

## مقدمة

يعد العنف ضد النساء والفتيات ظاهرة عالمية، وفقاً لتقرير صندوق الأمم المتحدة للسكان؛ غالباً ما يبدأ تعرض المرأة للعنف في مراحل مبكرة من حياتها، بما في ذلك العنف الجنسي من قبل غير الشريك. ومن بين هؤلاء اللائي كن في علاقة، تعرضت ما يقرب من فتاة واحدة من كل أربع فتيات في سن المراهقة، ممن تتراوح أعمارهن بين 15 و 19 عاماً، للعنف البدني و/أو الجنسي من قبل الشريك أو الزوج، حتى أن هناك امرأة تلقى حتفها كل 11 دقيقة على يد شريكها. وينتشر العنف في جميع المساحات التي تشغلها النساء - بما في ذلك المساحات الرقمية، فقد تعرض ما يقرب من ثلثي النساء والفتيات في المنطقة العربية لشكل من أشكال العنف القائم على النوع الاجتماعي الذي تيسره التكنولوجيا.<sup>1</sup>

في مصر تتنامى معدلات العنف عامة ولا سيما العنف الأسري أو العنف المنزلي، حيث تظهر إحصاءات وزارة العدل المصرية حول عدد القضايا المتداولة في الفترة ما بين 2021-2022، بخصوص وقائع العنف المنزلي، أن عدد قضايا العنف الزوجي على مستوى الجمهورية بلغت 9538 قضية؛ منها 8529 قضية من الزوجات ضد الأزواج بواقع 89.5 في المئة من القضايا.<sup>2</sup> وترتفع نسب العنف ضد النساء والفتيات في مصر بأشكاله المختلفة، وتتوعد جرائم العنف ما بين القتل والشروع في القتل، الاغتصاب والتحرش الجنسي، الضرب المبرح والابتزاز بشقيه المالي والجنسي أو كليهما، التشهير، الحبس عنوة أو الاحتجاز، هجران الطفلات، وغيرها من الجرائم. وكثيراً ما يدفع العنف الموجه ضد الفتيات والنساء للتخلص من حياتهن والإقدام على الانتحار، وقد تنامت حالات الانتحار بشكل كبير في السنوات الأخيرة خاصة بين الفتيات صغيرات السن.

جدير بالذكر أن مرصد العنف ضد النساء والفتيات بمؤسسة إدراك سجل خلال عام 2023 عدد 950 جريمة عنف موجه ضد النساء والفتيات<sup>3</sup> مقابل 1006 جريمة عام 2022.<sup>4</sup> وفي عام 2021، وصلت معدلات الجرائم المرصودة إلى 813 جريمة مقابل 415 جريمة سجلها المرصد عام 2020.

وانطلاقاً من تنامي جرائم العنف الموجه ضد النساء والفتيات بمصر، ومع عدم توافر بيانات وإحصائيات تنشر دورياً بشكل مفصل عن حجم تلك الجرائم، من حيث نوع الجريمة والتمركز الجغرافي والأحكام القضائية الصادرة بحق تلك الجرائم، فإن مؤسسة إدراك ترصد وتوثق جرائم العنف الموجه ضد النساء والفتيات في النصف الأول من 2024 من خلال "مرصد جرائم العنف الموجه ضد النساء والفتيات"، بهدف إصدار دراسات وتقارير مقارنة عن العنف الموجه ضد النساء والفتيات وإظهار ما آلت إليه أوضاع العنف ضد النساء خلال تلك الأعوام، على أن تصدر تقارير المرصد بصفة دورية ونصف سنوية وسنوية عن حالة وأوضاع جرائم العنف الموجه ضد النساء والفتيات في مصر مدعمة بالإحصائيات والبيانات الاستدلالية والمعلومات التي تم

<sup>1</sup> العنف القائم على النوع الاجتماعي، صندوق الأمم المتحدة للسكان، مايو 2024، <https://2u.pw/PMddwMHT>، <https://2h.ae/bNaN2>

<sup>3</sup> للإطلاع على تقرير مرصد العنف القائم على النوع الاجتماعي لعام 2023، <https://2u.pw/SSPgLhBk>

<sup>4</sup> للإطلاع على تقرير مرصد العنف القائم على النوع الاجتماعي لعام 2022، <https://2h.ae/CyeB>

توثيقها وتجميعها من قبل فريق الباحثات الراسد، حيث إن عدم وجود بيانات مقارنة حول العنف ضد المرأة يعوق المبادرات المتعلقة بمنع العنف ويساهم في تطبيعته.

وتنوه مؤسسة إدراك للتنمية والمساواة على أن الوقائع المذكورة في هذا التقرير، ماهي إلا وقائع الجرائم المبلغ عنها رسميًا، سواء حدثت أو تم الكشف عن الجريمة نفسها خلال النصف الأول من عام 2024 التي تمكنت الباحثات من رصدها والاطلاع عليها من خلال الجرائد المصرية وبيانات المكتب الإعلامي للنيابة العامة والإدارية عن كل فترة مذكورة بالتقرير، وماهي إلا محاولة لفهم واستبيان خريطة جرائم العنف ضد النساء والفتيات وتمركزه جغرافيا والعمل على مناهضة مسبباته، ولا تعبر بالضرورة عن حجم جرائم العنف الفعلية، نظرا لتواجد العديد من الحالات والانتهاكات التي تقع بالمجال العام والخاص ضد النساء والفتيات بشكل يومي ولا تصل لحد الإبلاغ عنها، كالحالات والشكاوي التي يتلقاها مكتب شكاوي المجلس القومي للمرأة والوقائع والحالات المرصودة على صفحات التواصل الاجتماعي دون إبلاغ من قبل الضحايا/الناجيات.

## المنهجية

يهدف التقرير إلى تقديم قراءة تحليلية لجرائم العنف الموجه ضد النساء والفتيات في مصر خلال النصف الأول من عام 2024، حيث اعتمدت الباحثات خلال الرصد على المنهج الوصفي التحليلي في جمع المعلومات والبيانات، حيث تم رصد وتوثيق التغطية الصحفية لمعظم جرائم العنف الموجه ضد النساء والفتيات بالجرائد الرسمية والخاصة الصادرة في نطاق مكاني هو (جمهورية مصر العربية)، وخلال نطاق زمني يشمل النصف الأول من عام 2024.

اعتمد التقرير على تجميع وأرشفة ومناظرة البيانات الوصفية المتاحة لجرائم العنف ضد النساء والفتيات من المصادر الأولية التالية:

- المواقع الإخبارية (القاهرة 24، الوطن، المصري اليوم، اليوم السابع، بوابة فيتو، موقع جريدة الدستور، أخبار اليوم، الأهرام، مصراوي).
- بيانات المكتب الإعلامي للنيابة العامة والإدارية ووزارة الداخلية المصرية الصادرة على وسائل التواصل الاجتماعي.

# أعداد وإحصائيات عن نسب العنف الموجه ضد النساء والفتيات

## (تقرير نصف سنوي لعام 2024)

رصد خلال النصف الأول من عام 2024 في الفترة الزمنية من 1 يناير إلى 30 يونيو عدد 629 جريمة عنف موجه ضد النساء والفتيات، وقعت أو اكتشفت خلال هذه الفترة الزمنية، تم تصنيفها تصاعدياً وفقاً لشدة العقوبة الجنائية للجرائم.<sup>5</sup>

- جرائم قتل النساء والفتيات: بلغ عدد الحالات المرصودة لجرائم قتل النساء والفتيات 197 جريمة مقسمة كالتالي:

### • قتل من العائلة أو شريك سابق أو حالي:<sup>6</sup>

تم رصد 136 جريمة قتل لنساء وفتيات خلال النصف الأول من عام 2024 نتيجة لعنف أسري على يد أحد أفراد الأسرة أو الزوج أو الشريك سواء كان حالي أو سابق. من بينهم جريمتين لسيدتين مصريتين وقعتا خارج مصر،<sup>7</sup> يوضح الجدول التالي توزيعها جغرافياً:<sup>8</sup>

<sup>5</sup> رصد في الفترة من 1 يناير إلى 30 يونيو لعام 2023 عدد 471 جريمة عنف ضد النساء والفتيات مقابل 523 جريمة خلال النصف الأول من عام 2022 .

<sup>6</sup> اعتمدنا في رصد العنف الأسري القائم على النوع الاجتماعي على التعريف الواسع لمعجم المصطلحات والمفردات المعنية بالعنف القائم على النوع الاجتماعي الصادر عن صندوق السكان ببلنجان وتعريفه أعم وأشمل من العنف المنزلي، فطبقاً لصندوق الأمم المتحدة تم تعريفه بأنه "الإساءة المتعمدة بين أشخاص تربطهم علاقات ضمن حدود العائلة الواحدة أو يؤدون وظيفة الأسرة ويحاولون كسب السلطة والسيطرة على الضحية. على سبيل المثال: العنف بين الزوجين أو الشريكين الحميمين، أو بين الآباء والأطفال، أو الأشقاء، أو الحموات والكنائن. قد يضم العنف الأسري عنف جسدي أو جنسي أو اقتصادي ... كما يمكن أن يتضمن العنف الأسري العنف الذي قد يطل العاملات بالمنزل".

<sup>7</sup> تم رصد جريمتي قتل خارج مصر لكونهما سيدتين مصريتين، كان السفر لسبب طارئ وليس للإقامة الدائمة، الأولى كانت لسيدة مصرية سافرت للبحث عن طفلتيها فوجدت مقتولة في سويسرا وأشارت أصابع الاتهام إلى الزوج لكن لم تشر التحقيقات إلى اتهامه، الثانية لسيدة مصرية عثر عليها مقتولة في تركيا. لمزيد من التفاصيل عن الواقعتين يرجى الإطلاع على:

<https://2u.pw/dMbbXARX>

<https://2u.pw/u1IHxyQ7>

<sup>8</sup> اعتمد في التقسيم الجغرافي للوقائع على التقسيم التالي: المحافظات المركزية (القاهرة -الجيزة -الإسكندرية)، محافظات الدلتا أو الوجه البحري (القليوبية، الدقهلية، الشرقية، الغربية، المنوفية، البحيرة، كفر الشيخ، دمياط) محافظات الصعيد أو الوجه القبلي (الفيوم، بني سويف، المنيا، أسيوط، سوهاج، قنا، الأقصر، أسوان)، محافظات القناة (بور سعيد، الإسماعيلية، السويس)، محافظات الحدود (شمال سيناء، جنوب سيناء، مرسى مطروح، البحر الأحمر، الوادي الجديد).



عدد الحالات	المحافظة
29	الجيزة
26	القاهرة
10	الدقهلية
8	الشرقية
7	الغربية
7	أسيوط
7	الإسكندرية
7	القليوبية
7	المنيا
5	سوهاج
4	كفر الشيخ
3	الفيوم
3	البحيرة
2	الأقصر
2	البحر الأحمر
2	قنا
2	المنوفية
2	أسوان
1	السويس
1	الإسماعيلية
<b>خارج مصر</b>	
1	سويسرا
1	تركيا

وفقا لبيانات الرصد؛ تم تسجيل 62 جريمة قتل من الأسرة بالمحافظات المركزية (القاهرة -الجيزة -الإسكندرية)، فيما سجلت محافظات الوجه البحري 41 واقعة وسجلت محافظات الوجه القبلي 28 واقعة، أما محافظات القناة والحدود فسجلت كل منهما واقعتين. وسجلت جريمتي قتل خارج مصر .

#### ❖ ملاحظات رصدية على جريمة القتل على يد فرد من الأسرة:

- رصد عدد 43 واقعة قتل لنساء على يد أزواجهن بسبب الخلافات الزوجية (يأتي في مقدمتها العوامل المادية<sup>9</sup>- رفض الزوجة للعلاقة الحميمة - رفض الزوج لعمل الزوجة).
- رصد عدد 34 واقعة قتل لنساء وفتيات على يد أحد أفراد أسرهن بسبب خلافات أسرية.
- رصد عدد 16 واقعة قتل لنساء وفتيات على يد أحد أفراد أسرهن بسبب الشك في السلوك.
- رصد عدد 7 وقائع قتل لزوجات على يد أزواجهن بسبب إدمان الزوج للمخدرات.
- رصد عدد 5 وقائع قتل لنساء وفتيات على يد أحد أفراد أسرهن بسبب خلافات على الميراث.
- رصد عدد 7 وقائع قتل لطفلات على يد آبائهن تم ضربهن وتعذيبهن حتى الموت بحجة التأديب (اثنان منهما بسبب التبول اللاإرادي وواحدة لتأخر الطفلة في القيام بأعمال المنزل).
- رصد عدد 3 وقائع قتل لنساء وفتيات على يد أحد أفراد أسرهن للتغطية على جريمة السرقة.
- رصدت واقعتي قتل للتغطية على جريمة اغتصاب على يد أحد أفراد الأسرة.
- رصد عدد 4 وقائع قتل لنساء على يد أزواجهن بسبب خلافات الطلاق ورفض الزوجة الصلح
- رصد عدد واقعتي قتل لسيدتين على يد زوجيهما السابقين بسبب رفض العودة لعصمتهما.
- رصد عدد 6 وقائع قتل لنساء وفتيات على يد أحد أفراد أسرهن بسبب المرض النفسي للجاني.
- رصدت واقعة قتل لعاملة منزلية على يد مخدمها ضربا بإدعاء السرقة.
- رصد 3 وقائع قتل لسيدات قتلن بعد تعذيبهن بطريقة وحشية من قبل الشريك (سفاح التجمع).
- أغلب وقائع قتل الأزواج لزوجاتهن جرت في منزل الزوجية، ذكر صراحة أن القتل تم أمام الأبناء في ثلاث منها.
- رصدت واقعتي قتل أم لابنتيها لفشلها في استخراج أوراق ثبوتية لهما بسبب زواجها العرفي وهجر الأب.
- رصدت واقعة قتل طفلة على يد والدها لإلصاق تهمة القتل بأشخاص استدان منهم.

<sup>9</sup> أظهرت دراسة حديثة صادرة عن المركز القومي للبحوث الاجتماعية والجنائية بعنوان: العنف في الحياة اليومية في المجتمع المصري "دراسة تتبعية عام 2022"، زيادة نسبة الخلافات المادية للخلافات الزوجية إلى 26.8% مقارنة بـ 10.2% في الدراسة السابقة عام 2002:

• قتل على يد غريب (ليس ذو قرابة):

تم رصد 41 جريمة قتل لنساء وقتيات على يد أفراد ليسوا من الأسرة. ارتكبت هذه الجرائم بدوافع مختلفة، يأتي في مقدمتها هنا السرقة، حيث يستغل الجاني صغر سن الضحية أو على العكس كبر سنها وما يصحبه من ضعف بنياني، أو بسبب الانتقام من أسرة الضحية، أو للتغطية على جريمة الاغتصاب أو خلافات الجيرة أو العمل وغيرها من الأسباب. يوضح الجدول التالي توزيع جرائم القتل على يد غريب جغرافيا:

المحافظة	عدد الحالات
القاهرة	14
القليوبية	5
الفيوم	3
الغربية	3
المنيا	2
الشرقية	2
البحيرة	2
الجيزة	2
قنا	1
الدقهلية	1
الإسماعيلية	1
مرسي مطروح	1
السويس	1
سوهاج	1
الإسكندرية	1
أسيوط	1

وفقا لبيانات الرصد؛ تم تسجيل 17 واقعة قتل على يد غريب في المحافظات المركزية (القاهرة -الجيزة -الإسكندرية). فيما سجلت محافظات الوجه البحري 13 واقعة، وسجلت محافظات الوجه القبلي 8 وقائع، أما محافظات القناة فسجلت واقعتين، وأخيرا سجلت المحافظات الحدودية واقعة واحدة.

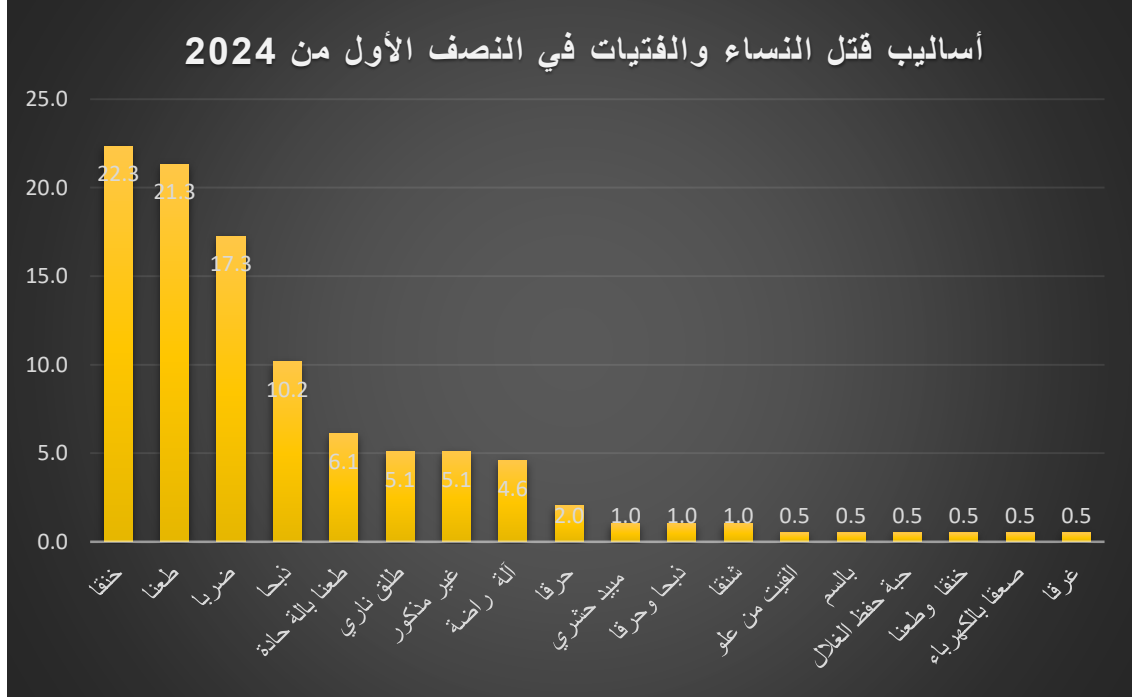
#### ❖ ملاحظات رصدية على جريمة القتل على يد غريب:

- رصد عدد 30 واقعة قتل من شخص لا تربطه صلة قرابة بالضحية بسبب السرقة. تحاول الضحية الدفاع عن نفسها فيستغل الجاني كبر/ صغر سنها أو ضعف تكوينها البنائي فيرتكب جريمته.
- رصد عدد 3 وقائع قتل على يد جار/ جارة بسبب خلافات الجيرة.
- رصدت واقعتي قتل على يد أشخاص لا تربطهم صلة بالضحية للانتقام من العائلة.
- رصدت واقعتي قتل لطفلتين على يد شخص غريب للتغطية على جريمة الاغتصاب.
- رصدت 4 قائع قتل على يد أشخاص لا تربطهم صلة بالضحية بسبب خلافات مالية أو عائلية.
- رصدت 11 واقعة قتل من شخص لا تربطه صلة قرابة لنساء أكبر من 60 عاما قتلن جميعا بسبب السرقة.

#### • جثث مجهولة/ معلومة الهوية:

رصد خلال النصف الأول من عام 2024 عدد 20 جثة لنساء وفتيات مجهولات/ معلومات الهوية، -دون التمكن من الوصول لهوية الجاني- تظهر عليهن آثار القتل، طعنا أو شنقا أو تعذيب.<sup>10</sup>

## • أساليب قتل النساء والفتيات في النصف الأول من 2024:11



طبقا للرسم البياني، وُجد أن أكثر طريقة استخدمت لقتل النساء والفتيات في مصر في النصف الأول من 2024 كانت الخنق بنسبة 22.3%، أما المرتبة الثانية فكانت الطعن بنسبة 21.3%، وفي المرتبة الثالثة الضرب بنسبة 17.3% وجد أيضا أنه تم الجمع بين أكثر من أسلوب للقتل (خنقا وطعنا، نبحا وحرقا) إمعانا في التعذيب والتكيل. وفي واقعتي قتل -على يد أحد افراد

<sup>11</sup> الآلة الراضة: هي آلة ذات سطح كليل راض كالعصا والحجارة واليد والقدم أو ما شاكل ذلك وقد تكون الآلة الراضة متحركة كما هو الحال في الدهس وتتسبب فيما يسمى بالجروح الراضة.

الأسرة - تم إجبار الضحيتين على تناول مبيد حشري. وفي واقعة واحدة - قتل على يد أحد أفراد الأسرة أيضا - قُدمت حبة حفظ الغلال السامة للضحية على أنها حبة مسكن.

### • الشروع في القتل:

رصدت 53 واقعة شروع في قتل نساء وفتيات في النصف الأول من 2024 مقسمة كالتالي:

### • الشروع في القتل (محاولة لم تنجح) من داخل الأسرة:

تم رصد عدد 44 واقعة شروع في القتل من الأسرة أو شريك حالي/ سابق، يوضح الجدول التالي توزيعها جغرافيا:

عدد الحالات	المحافظة
13	الجيزة
10	القاهرة
6	الغربية
3	سوهاج
2	قنا
3	دمياط
1	البحر الأحمر
1	القليوبية
1	البحيرة
1	الشرقية
1	أسيوط
1	الاسكندرية
1	الشرقية

وفقا لبيانات الرصد؛ تم تسجيل 24 واقعة المحافظات المركزية، فيما سجلت محافظات الوجه البحري 13 واقعة وسجلت محافظات الوجه القبلي 6 وقائع فيما سجلت المحافظات الحدودية واقعة واحدة.

#### ❖ ملاحظات رصدية على جريمة الشروع في القتل من داخل الأسرة:

- رصد عدد 16 واقعة شروع قتل لفتيات ونساء على يد أحد أفراد أسرهن بسبب الخلافات الأسرية.
- رصد عدد 10 وقائع شروع في قتل لنساء بسبب خلافات زوجية.
- رصدت واقعتي شروع في قتل لنساء على يد أزواجهن السابقين بسبب خلافات حول حضانة/ رؤية الأطفال.
- رصدت 3 وقائع شروع في قتل لفتيات ونساء على يد أحد افراد أسرهن بسبب خلافات على الميراث.
- رصد عدد 6 وقائع شروع في قتل لنساء على يد الزوج (السابق، الحالي) بسبب خلافات الطلاق/ رفض الصلح/ الزواج من شخص آخر.
- رصدت 3 وقائع شروع في قتل لنساء على يد أحد أفراد أسرهن بسبب المرض النفسي للجاني.
- رصدت واقعتي شروع في قتل لنساء وفتيات على يد فرد من الأسرة بسبب الشك في السلوك.
- رصدت واقعة شروع في قتل لفتاة على يد فرد من الأسرة (شريك سابق) بسبب رفض الزواج من الجاني.
- رصدت واقعة قتل لفتاة على يد فرد من الأسرة بدعوى التأديب.

#### • الشروع في القتل (محاولة لم تنجح) من خارج الأسرة:

رصد عدد 9 وقائع شروع في القتل (محاولة لم تنجح) خارج الأسرة في النصف الأول من عام 2024، يوضح الجدول التالي تقسيمها جغرافياً:

المحافظة	عدد الحالات
الجيزة	3
القاهرة	4
المنيا	1
الشرقية	1

وفقاً لبيانات الرصد؛ تم تسجيل 7 وقائع في المحافظات المركزية ( القاهرة -الجيزة -الإسكندرية)، فيما سجلت واقعة واحدة في كل من محافظات الوجه البحري ومحافظات الوجه القبلي.

### ❖ ملاحظات رصدية على جريمة الشروع في القتل (محاولة لم تنجح) من خارج الأسرة:

- رصدت 3 وقائع شروع في قتل فتيات ونساء على يد شخص من خارج الأسرة بسبب خلافات الجيرة .
- رصدت 4 وقائع شروع في قتل لنساء وفتيات على يد أحد شخص من خارج الأسرة بسبب خلافات/ خلافات مالية.
- رصدت واقعة شروع في قتل فتاة على يد شخص من خارج الأسرة بسبب رفضها الزواج منه.
- رصدت واقعة شروع في قتل فتاة على يد شخص من خارج الأسرة بدافع الانتقام من أخيها.

### • الإغتصاب: 12

تم رصد 89 واقعة اغتصاب في النصف الأول من عام 2024، يوضح الجدول التالي تقسيمها جغرافيا:

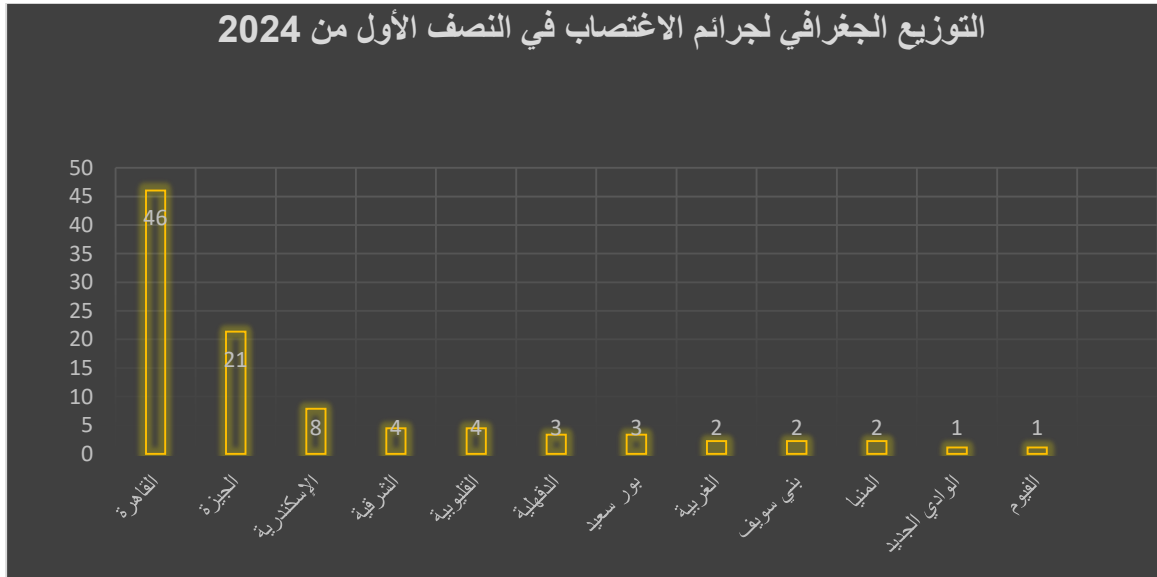
عدد الجرائم	المحافظة
41	القاهرة
19	الجيزة
7	الإسكندرية
4	الشرقية
4	القليوبية
3	الدقهلية
3	بور سعيد
2	الغربية
2	بنى سويف
2	المنيا
1	الوادي الجديد
1	الفيوم

<sup>12</sup> تنويه هام: تتحفظ مؤسسة إدراك للتنمية والمساواة على المبدأ القانوني المنصوص عليه في المادة 268 قانون العقوبات المصري تحت مسمى "هتك العرض" ونجد أن الوقت قد حان لإلغاء هذه الجريمة وإدخالها تحت جريمة الاغتصاب، لذا فإن معدلات جريمة الاغتصاب التي ينشرها المرصد تشمل جرائم الاغتصاب بالتعريف القانوني المنصوص عليه في المادة 267 عقوبات وما يطلق عليه جرائم هتك العرض بالتعريف القانوني في المادة 268 عقوبات.



وفقا لبيانات الرصد؛ تم تسجيل 67 واقعة اغتصاب في المحافظات المركزية (القاهرة -الجيزة -الإسكندرية)، فيما سجلت محافظات الوجه البحري 13 واقعة اغتصاب، وسجلت محافظات الوجه القبلي 5 وقائع اغتصاب، وسجلت محافظات القناة 3 وقائع، وأخيرا سجلت المحافظات الحدودية واقعة واحدة.

## التوزيع الجغرافي لجرائم الاغتصاب:



تحتل محافظة القاهرة المرتبة الأولى في جرائم الاغتصاب بنسبة 46%، تليها محافظة الجيزة بنسبة 21%، ثم محافظة الإسكندرية بنسبة 8%.

### ❖ ملاحظات رصدية على جريمة الاغتصاب:

- رصدت 29 واقعة اغتصاب لفتيات وسيدات على يد فرد من أفراد الأسرة . من بينهم 11 واقعة اغتصاب على يد شريك حالي.
- رصدت 4 وقائع قتل للتغطية على جرائم الاغتصاب ( اثنان منهما على يد أحد أفراد الأسرة واثنان على يد شخص ليس من أسرة الضحية ). جميعهن أقل من 11 عام
- رصدت 8 وقائع اغتصاب جماعي لנסاء وفتيات في النصف الأول من 2024

- رصدت 6 وقائع اغتصاب مصحوب بابتزاز، حيث تم تصوير الضحية لابتزازها ماليا وجنسيا بعد ذلك.
- رصدت واقعة اغتصاب لسيدة بتحريض من زوجها السابق بدافع الانتقام.
- رصدت 8 جرائم اغتصاب لفتيات ونساء من ذوي الاحتياجات الخاصة.
- رصدت واقعة اغتصاب لفتاة على يد خطيبها لإجبار العائلة على إتمام الزواج بدون مهر.
- رصدت 8 وقائع اغتصاب لفتيات دون سن الحادية عشرة و12 جريمة لفتيات دون الثامنة عشرة.
- رصدت 5 محاولات اغتصاب لفتيات من بينهم واقعة على يد سائق إحدى سيارات النقل الذكي.

### • جريمة الضرب المبرح:

تم رصد عدد 46 واقعة ضرب مبرح خلال النصف الأول من عام 2024، نتج عنها كدمات وكسور وحروق وبعض العاهات المؤقتة أو المستديمة التي تستوجب التدخل الطبي، وتنقسم كالتالي:

الضرب المبرح على يد فرد من أفراد الأسرة أو شريك حالي أو سابق:

تم رصد 30 واقعة ضرب المبرح على يد فرد من أفراد الأسرة أو شريك حالي أو سابق يوضح الجدول التالي تقسيمها جغرافيا:

المحافظة	عدد الحالات
الجيزة	10
القاهرة	6
الشرقية	3
قنا	2
القليوبية	2
السويس	2
غير مذكور	2
الدقهلية	1
الغربية	1
بني سويف	1

وفقاً لبيانات الرصد؛ تم تسجيل 17 واقعة ضرب مبرح على يد فرد من أفراد الأسرة المحافظات المركزية (القاهرة - الجيزة - الإسكندرية)، فيما سجلت محافظات الوجه البحري 5 وقائع. وسجلت محافظات الوجه القبلي 4 وقائع، أما محافظات القناة فسجلت واقعة واحدة لضرب مبرح على يد أحد أفراد الأسرة. ولم يذكر في محل الواقعة في واقعتين.

#### ❖ ملاحظات رصدية على جريمة الضرب المبرح على يد فرد من أفراد الأسرة أو شريك حالي أو سابق:

- رصد عدد 9 وقائع ضرب مبرح لنساء على يد أزواجهن بسبب خلافات زوجية.
- رصد عدد 7 وقائع ضرب مبرح وتعذيب لفتيات على يد فرد من أفراد أسرهن بدعوى "التأديب"
- رصد عدد 4 وقائع ضرب مبرح لفتيات ونساء على يد فرد من أفراد أسرهن بسبب خلافات أسرية.
- رصدت 3 وقائع ضرب مبرح لنساء على يد أزواجهن السابقين بسبب خلافات الطلاق.
- رصدت 4 وقائع ضرب مبرح لفتيات ونساء على يد فرد من أفراد أسرهن للانتقام من (الأب / الأم / الزوجة السابقة).
- رصدت واقعتي ضرب مبرح لنساء على يد فرد من أفراد أسرهن بسبب خلافات حول الميراث.
- رصدت واقعة ضرب مبرح على لطفلة على يد والدها لإرغام والدة الطفلة على الرجوع لعصمته.
- رصدت واقعتي قتل لشخصين من أسرة الضحية أثناء دفاعهما عنها (أخ وابن).

#### • الضرب المبرح من خارج الأسرة :

رصد عدد 16 واقعة ضرب على يد أشخاص لا تربطهم صلة أسرية بالضحية ، يوضح الجدول التالي تقسيمها جغرافياً:

عدد الحالات	المحافظة
5	القاهرة
4	الجيزة
1	دمياط
2	الغربية
1	بني سويف
1	قنا
1	القليوبية
1	الإسكندرية

وفقا لبيانات الرصد؛ تم تسجيل 10 وقائع ضرب مبرح على يد غريب في المحافظات المركزية ( القاهرة -الجيزة -الإسكندرية)، فيما سجلت محافظات الوجه البحري 4 وقائع. وسجلت محافظات الوجه القبلي واقعتين.

#### ❖ ملاحظات رصدية على جريمة الضرب المبرح على يد غريب:

- رصد عدد 3 وقائع ضرب لفتيات وسيدات على يد أشخاص تجمع بينهم وبين الضحية علاقة عمل حالية/ سابقة.
- رصدت 3 وقائع ضرب مبرح لنساء وفتيات في مقر العمل أثناء تأديتهن عملهن.
- رصدت 5 وقائع ضرب لفتيات وسيدات علي يد غريب بسبب خلافات سابقة مع الجناة .
- رصد 4 وقائع ضرب لفتيات وسيدات علي يد غريب بسبب مشاجرات في الشارع ( بسبب أولوية المرور - لعب الأطفال)
- رصدت واقعة ضرب مبرح لسيدة وأجهضت على يد شخص غريب انتقاما من زوجها.

#### • جريمة التحرش الجنسي:

خلال النصف الأول من عام 2024 ، تم رصد 93 واقعة تحرش جنسي بفتيات ونساء في المجالين العام والخاص، يوضح الجدول التالي تقسيمها جغرافيا:

المحافظة	عدد الحالات
القاهرة	39
الجيزة	29
اسيوط	5
القليوبية	5
غير مذكور	5
الدقهلية	4
الأقصر	4
المنوفية	1
الغربية	1

وفقا لبيانات الرصد؛ سجلت 68 واقعة تحرش في المحافظات المركزية ( القاهرة -الجيزة -الإسكندرية)، فيما سجلت محافظات الوجه البحري 11 واقعة. وسجلت محافظات الوجه القبلي 9 وقائع، فيما لم يذكر اسم المحافظة في 5 وقائع.

## محل الواقعة:

عدد الحالات	محل الواقعة
27	الشارع
11	مواصلات عامة / وسيلة مواصلات
12	سيارة نقل ذكي
10	مؤسسة تعليمية
6	منزل الضحية / أمام المنزل
7	غير مذكور
4	مصعد العقار
4	رحلة نيلية
4	مكان عام
3	محل
2	مدخل عقار
1	محل عمل
1	سيارة ملاكي
1	منزل صديقة الضحية

## ❖ ملاحظات رصدية على جريمة التحرش الجنسي:

- تم رصد 21 واقعة تحرش جنسي على يد سائقين، من بينهم 12 واقعة على يد سائقي تطبيقات النقل الذكي.
- تم رصد 9 جرائم قتل وقعت بسبب التحرش الجنسي بالفتيات من بينهم واقعة قتلت فيها الضحية المتحرش.
- تم رصد 5 وقائع قتل للمتحرشين على يد فرد من أفراد أسرة الضحية.
- تم رصد واقعتي قتل لشابين ليسا من أفراد أسرة الضحية أثناء دفاعهما عنها.
- تم رصد واقعة قتل شخص من أسرة الضحية أثناء دفاعه عنها.
- تم رصد 14 مشاجرة بين المتحرش/ المتحرشين، والمدافعين عن الضحية سواء من أسرتها أو غير ذي صلة.
- تم رصد 4 جرائم شروع في قتل المتحرش، فضلا عن واقعتي شروع في قتل لمدافعين عن الضحية من أسرتها.

## • جريمة الابتزاز:

تم رصد 39 جريمة ابتزاز لفتيات ونساء خلال في النصف الأول من عام 2024، يطلب الجاني من الضحية أموالا أو علاقة جنسية. يوضح الجدول التالي تقسيمها جغرافيا:

عدد الجرائم	المحافظة
14	القاهرة
9	الجيزة
3	القليوبية
3	بنى سويف
1	غير مذكور
1	الإسكندرية
1	البحيرة
1	الدقهلية
1	الشرقية
1	الغربية
1	الفيوم
1	المنوفية
1	المنيا
1	بورسعيد

وفقا لبيانات الرصد، سجلت 24 واقعة ابتزاز بالمحافظات المركزية ( القاهرة -الجيزة -الإسكندرية)، و 8 وقائع في محافظات الوجه البحري، 5 وقائع في محافظات الوجه القبلي، وسجلت محافظات القناة واقعة ابتزاز واحدة. فيما لم يذكر محل واقعة ابتزاز واحدة .

### ❖ ملاحظات رصدية على جريمة الابتزاز:

- رصدت جريمة قتل للشخص المبتز على يد الضحية ووالدها.
- رصدت 6 وقائع ابتزاز للضحية بعد اغتصابها، حيث تم تصوير الضحية لابتزازها ماليا وجنسيا حتى تتقبل تكرار اغتصابها بعد ذلك.
- تم رصد 7 وقائع ابتزاز مالي وجنسي على يد فرد من أفراد أسرة الضحية. ( خطيب حالي / سابق - شريك حالي / سابق - زوج سابق).

## • الانتحار:

رصدت 52 حالة انتحار في النصف الأول من عام 2024. وعلى الرغم من الانتحار ترتكبه الضحية بنفسها، إلا أن هناك ضغوطا وأسبابا تقف خلف إقدام الضحية على إنهاء حياتها، أحد أهم هذه الأسباب هو العنف الأسري بأشكاله المختلفة، مثل الضرب المبرح والاحتجاز والخلافات الزوجية أو عنف مجتمعي مثل الإبتزاز والتتمر والضغط النفسي، رفض الخطبة لشخص ترغب في الارتباط به، الضغط الناتج عن الإمتحانات خلال الدراسة أو بسبب " ضغوط نفسية" وهو ما ذكر في عدد من التغطيات الإخبارية لوقائع الانتحار في النصف الأول من هذا العام.<sup>13</sup>

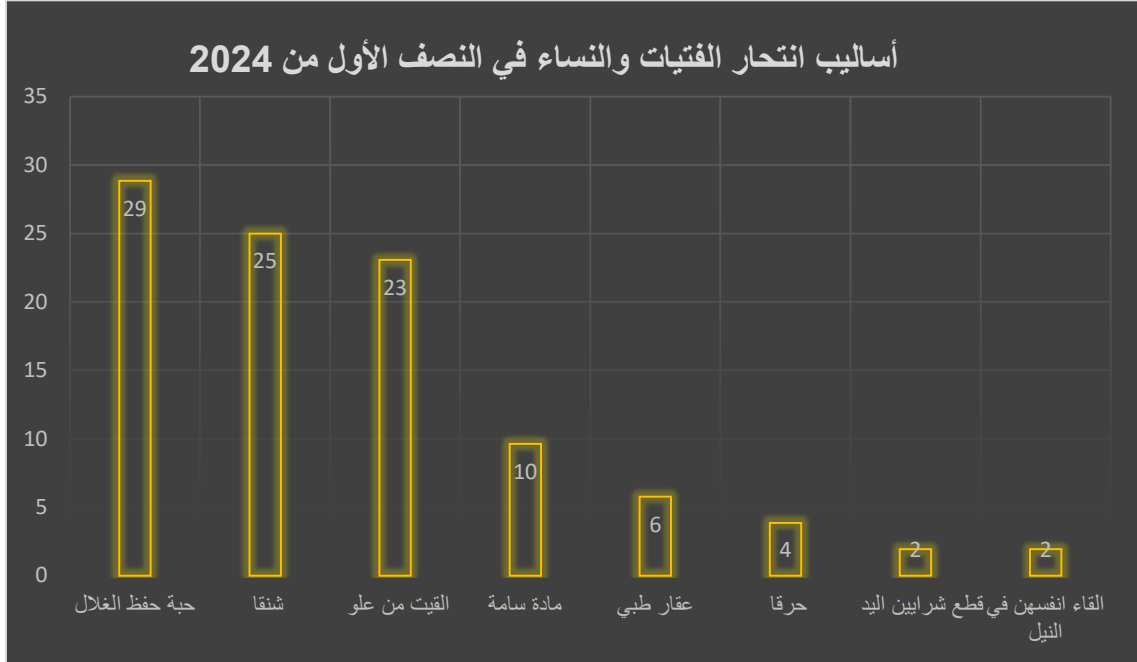
## يوضح الجدول التالي التقسيم الجغرافي لوقائع الانتحار:

عدد الحالات	المحافظات
13	سوهاج
11	الجيزة
11	القاهرة
5	المنيا
2	الدقهلية
2	الفيوم
2	الغربية
2	المنوفية
2	أسيوط
1	القليوبية
1	الأقصر

وفقا لبيانات الرصد؛ سجلت 22 واقعة انتحار في المحافظات المركزية وسجلت محافظات الوجه القبلي 23 واقعة، وأخيرا سجلت محافظات الوجه البحري 7 وقائع.

<sup>13</sup> من الهام الإشارة إلى أننا لا نستطيع الإدعاء أن أعداد النساء والفتيات المنتحرات المرصودة انتحرن جميعاً بسبب عنف وقع عليهن، ولا نستطيع أن ننكر أن هناك نسبة منهن قد عانت من أسباب أخرى دفعتهن للانتحار، وذلك بسبب شُح المعلومات الواردة والأسباب المبهمة المعلنة لأسباب الانتحار، فلم نستطع إجراء فصل موضوعي دقيق لهذه الوقائع.

## أساليب الانتحار:

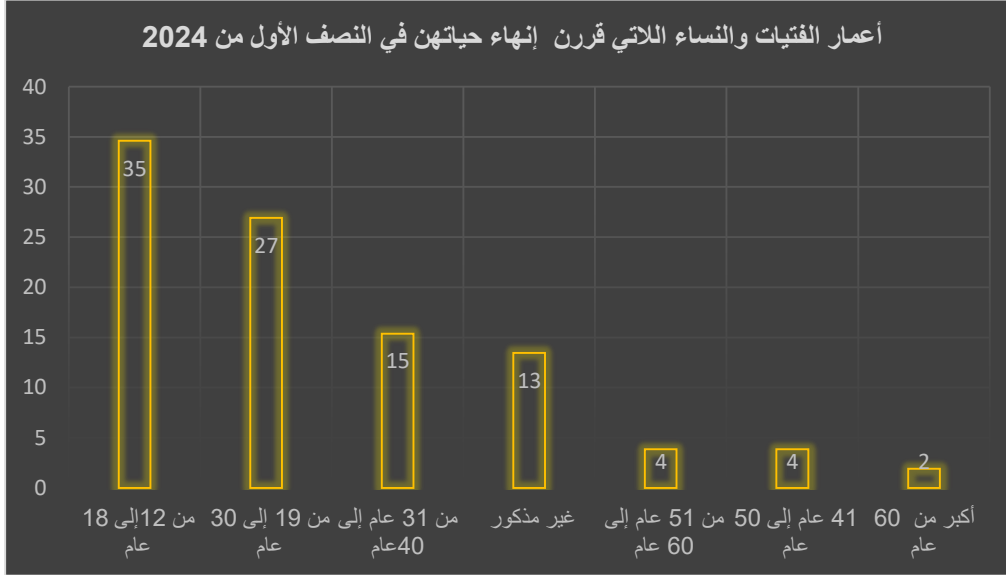


يأتي الانتحار عن طريق حبة حفظ الغلال في المرتبة الأولى بين الأساليب المستخدمة في الانتحار في النصف الأول من 2024 بنسبة 29% ويأتي في المرتبة الثانية الانتحار شنقا بنسبة 25%، ثم في المرتبة الثالثة ألقيت من علو بنسبة 23%.

تحتل طريقة الانتحار عن طريق حبة حفظ الغلال دوما مراكز متقدمة بسبب رخص سعرها وسهولة الحصول عليها، جدير بالذكر أنها جاءت في مقدمة الوسائل التي استخدمتها النساء للتخلص من حياتهن أيضا وفقا لمرصد 2022 .



## أعمار الفتيات والنساء اللاتي قررن إنهاء حياتهن في النصف الأول من عام 2024:



وفقا للشكل البياني؛ فإن أعلى نسب انتحار مسجلة في الفترة العمرية من 12 إلى 18 عاما بنسبة 35%. ويأتي في المرتبة الثانية الفئة العمرية من 19 إلى 30 عاما بنسبة 27%. ويشكل الاثنان معا نسبة 62% من إجمالي عدد الفتيات والنساء اللاتي قررن إنهاء حياتهن في النصف الأول من عام 2024.

تتوافق هذه النتيجة مع مرصد 2023، حيث أتت الفئتين العمريتين من 12 إلى 18 عاما ومن 19 إلى 30 عام، في مقدمة الفئات العمرية للنساء اللاتي قررن التخلص من حياتهن عام 2023.

### • محاولات الانتحار:

رصد عدد 15 محاولات انتحار من مختلف الأعمار خلال النصف الأول من 2024، يوضح الجدول التالي توزيعها جغرافيا:

المحافظات	عدد الحالات
القاهرة	6
الجيزة	4
سوهاج	2
الدقهلية	2
الاسكندرية	1

وفقا لبيانات الرصد؛ سجلت 11 محاولة محاولات انتحار في المحافظات المركزية وسجلت محافظات الوجه القبلي واقعتين ومحافظات الوجه البحري واقعتين.

## • السرقه:

سجل مرصد العنف خلال النصف الأول من عام 2024 عدد 19 جريمة سرقة لسيدات وفتيات<sup>14</sup>، وتتمايز جريمة سرقة النساء عن غيرها بالعنف البدني المستخدم ضد الضحية، فغالبا ما يصاحبها إيذاء بدني مثل: السحل أو البصق أو الضرب أو القتل في بعض الحالات هناك أيضا العصابات المتخصصة في سرقة السيدات فقط. يوضح الجدول التالي توزيع جرائم السرقة جغرافياً:

المحافظة	عدد الحالات
القاهرة	10
الجيزة	5
أسوان	1
جنوب سيناء	1
سوهاج	1
الغربية	1

وفقا لبيانات الرصد، سجلت 15 واقعة بالمحافظات المركزية وسجلت واقعتين في محافظات الوجه القبلي، فيما سجلت واقعة سرقة واحدة في كل من محافظات الوجه والمحافظات الحدودية.

### ❖ ملاحظات رصدية على جريمة السرقة:

- تم رصد واقعة سرقة مقترنة بجريمة اغتصاب للضحية.
- تم رصد 4 وقائع تم فيها ضرب وسحل الضحية.
- تم رصد واقعتي سرقة قامت فيهما الضحية بالاستغاثة من تعرضها للسرقة عن طريق النشر عبر وسائل التواصل الاجتماعي.

<sup>14 14</sup> لم يتم هنا احتساب جرائم القتل والشروع في القتل التي سبق الإشارة إليها بدافع السرقة

## • هجران الطفلات:

سجل النصف الاول من 2024 عدد 12 حالات هجران لطفلات حديثي الولادة أو أكبر بقليل بغرض التخلص منهن. تتعدد أسباب هجران الطفلات، أبرزها هجر الزوج أو عدم الرغبة في إنجاب الفتيات أو إعاقة الطفلة أو الزواج العرفي أو إنجابهن خارج منظومة الزواج<sup>15</sup>. يوضح الجدول التالي تقسيمها جغرافيا:

المحافظة	عدد الحالات
الجيزة	3
المنوفية	2
البحر الاحمر	2
الغربية	1
بنى سويف	1
القاهرة	1
غير مذكور	1
قنا	1

وفقا لبيانات الرصد؛ تم تسجيل 4 وقائع هجران طفلات في المحافظات المركزية، مقابل 3 وقائع في محافظات الوجه البحري، وواقعتين في محافظات الوجه القبلي. وواقعتين في المحافظات الساحلية فيما لم يذكر محل الواقعة مرة واحدة.

### ❖ ملاحظات رصدية على هجران الطفلات:

- تم رصد واقعة هجران طفلات بسبب ولادة الطفلة معاقة.
- تم رصد واقعة هجران طفلات بسبب سوء الأحوال المالية للأب لإدمانه المخدرات.
- تم رصد واقعة هجران طفلات هجر الأب فيها أسرته لعدم رغبته في إنجاب الفتيات.
- تم رصد 7 وقائع هجران لطفلات وجدن متروكات في الشارع مجهولات الهوية.
- تم رصد واقعتي هجران لطفلتين توأم من قبل الأب، بسبب الزواج العرفي وقد قتلتهن الأم بعد ذلك.

<sup>15</sup> تم رصد 13 واقعة هجران طفلات عام 2023

### • جريمة الحبس عنوة (منع من الحركة)

تم رصد 5 وقائع حبس عنوة ومنع من التواصل مع الأسرة أو المحيط الخارجي، غالبا ما تقترن لوقائع الحبس عنوة بالضرب والتعذيب وقد تؤدي للوفاة أو الانتحار. يوضح الجدول التالي توزيع جرائم الحبس عنوة جغرافيا:

عدد الحالات	المحافظة
3	القاهرة
1	الجيزة
1	القليوبية

### • تشويه الأعضاء التناسلية الأنثوية:

تم رصد جريمة إبلاغ واحدة عن جريمة تشويه الأعضاء التناسلية لفتاة من محافظة قنا بصعيد مصر. واللافت أن الأب هو من قام بالإبلاغ عن طليقته- الأم - لإجرائها عملية " الختان " لابنتها دون علمه. يذكر أن نتائج المسح الصحي للأسرة المصرية لعام 2021 أظهرت أن معدل انتشار ختان الإناث بين الفتيات والنساء اللاتي سبق لهن الزواج وتتراوح أعمارهن بين 15-49 سنة تراجعت إلى 86 مقابل 92% عام 2014.

### • جريمة التشهير:

تم رصد 3 جرائم تشهير بنساء وفتيات في النصف الأول من 2024، يوضح التالي توزيعها جغرافيا:

عدد الحالات	المحافظة
1	الشرقية
1	قنا
1	غير مذكور

#### ❖ ملاحظات رصدية على جريمة التشهير:

- تم رصد جرمي تشهير يمكن أن نطلق عليهما "تشهير جماعي" تم فيهما التشهير بمجموعة من النساء بنشر صورهن وأسمائهن والخوض في أعراضهن على احدى منصات التواصل الاجتماعي.
- رصدت جريمة تشهير بفتاة لرفضها الزواج من الجاني.

#### • الاستيلاء على الميراث:

سجل مرصد العنف واقعة إبلاغ واحدة بالإستيلاء على الميراث، وغالباً لا يتم الإبلاغ عن هذه الجريمة نظراً لوجود قبول مجتمعي واسع لها ورفض ولوم الضحية إذا طالبت بحقها الشرعي والقانوني. ويُنظر للنساء بشكل عام على أنهن غير مستحقات للميراث فيتعرضن للقتل والتعذيب والضرب والاحتجاز والابتزاز للتنازل عنه لصالح الذكور في أسرهن. وعلى الرغم من وجود قانون في مصر يعاقب على الحرمان من الميراث، إلا أن العادات والتقاليد تقف حائلاً أمام النساء فلا يستطعن الإبلاغ، والنتيجة مزيد من جرائم العنف ترتكب بحقهن.<sup>16</sup>

#### ❖ ملاحظات رصدية على جريمة الحرمان من الميراث: <sup>17</sup>

- رصد عدد 5 وقائع قتل لفتيات ونساء بسبب خلافات على الميراث.
- رصد عدد 3 وقائع شروع في القتل لفتيات ونساء بسبب خلافات على الميراث.
- رصدت واقعتي ضرب مبرح لفتيات ونساء بسبب خلافات على الميراث.
- رصدت واقعة ابلاغ واحدة من سيدة بتعدي أخيها عليها لرغبته في الاستيلاء على ميراثها.

<sup>16</sup> وافق البرلمان المصري في ديسمبر 2017 على تعديل قانون المواريث 77 لسنة ، 1943 باضافة المادة 49 التي تنص على معاقبة كل من امتنع عن تسليم الوارث نصيبه الشرعي بالحبس مدة لا تقل عن 6 أشهر وغرامة قد تصل إلى 100 ألف جنيه، كما تعاقب كل من حجب أو امتنع عن تسليم مستند يثبت ميراثاً بالحبس 3 أشهر وبغرامة لا تقل عن 10 آلاف جنيه، <https://2h.ae/nLlv>

## • رفض الزواج:

سلطت الأضواء على هذا الدافع كسبب للعنف الجسدي ضد النساء والفتيات نتيجة زيادة إنتشار جرائم قتل الفتيات والنساء في المجال العام بسبب رفضهن الزواج أو فسخ الخطبة أو إنهاء علاقة حب، وتوالت هذه النوعية من الجرائم بعد مقتل "نيرة أشرف" أمام أبواب جامعة المنصورة على يد زميل لها، فضلا عن عدد من الجرائم الأخرى ارتكبت لذات السبب، ولوحظ في هذا التقرير انخفاض معدلات الجرائم المرتكبة بحق الفتيات بسبب هذا الدافع مقارنة بالعامين الماضيين<sup>18</sup> . فيما يلي رسدا لهذه الوقائع:

- رصدت واقعة شروع في قتل فتاة على يد أحد أفراد الأسرة ( شريك سابق) قام الجاني بتشويه وجه الضحية باستخدام آلة حادة.
- رصدت واقعة شروع في قتل فتاة على يد شخص غريب بسبب رفض الزواج .
- رصدت واقعة تشهير بفتاة لرفضها الزواج من الجاني.
- رصدت واقعة قتل لشخص طارد سيدة لرغبته في الزواج منها رغما عنها فقتله الأب.

## • تشويه وجوه النساء باستخدام مادة الأسيد الحارقة<sup>19</sup> والآلات الحادة:

تم رصد واقعتي تشويه لوجوه للنساء والفتيات باستخدام مادة الأسيد الحارقة والآلات الحادة. قد تؤدي هذه الجريمة للوفاة أو تُسفر عن عاهة مستديمة، فضلا عن الألم النفسي والمشكلات الاجتماعية التي تصاحب الضحية طوال عمرها. الجريمة الأولى كانت بسبب رفض الزواج من الجاني والثانية من زوج سابق بدافع الانتقام.

<sup>18</sup> وفقا لمرصد العنف 2023؛ تم رصد 5 وقائع قتل لنساء وفتيات بسبب رفضهن الزواج من الجاني.

<sup>19</sup> تعرف مادة الأسيد الحارقة في مصر باسم مية النار .

## علاقة الجناة بالمجنني عليهم:

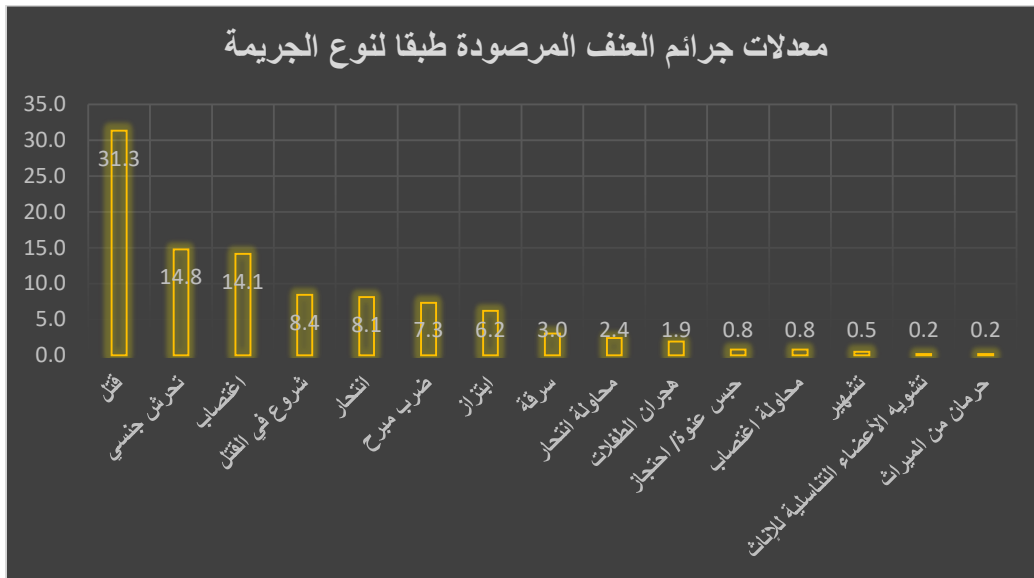
صلة القرابة	عدد الحالات التي تم رصدها	صلة القرابة	عدد الحالات التي تم رصدها
ليس ذو قرابة	149	خطيب حالي	3
الزوج	82	عامل توصيل	3
الأب	31	مدرب رياضي	3
الفاعل مجهول	29	الحفيد	2
الأخ	22	الخال	2
جار / جارة	22	زوج الأم	2
الابن	21	زوج سابق للابنة	2
سائق	21	زوجة الأب	2
زميل / زميلة	14	الخالة	1
صلة قرابة <sup>20</sup>	12	العمة	1
الجريمة مشتركة <sup>21</sup>	11	أخت الزوجة الأولى	1
علاقة عمل	11	أستاذ جامعي	1
معلم مدرسي	11	أصدقاء الشريك	1
الأم	10	أصدقاء الشريك السابق	1
الزوج السابق	8	زوج الأخت	1
صديق / صديقة	7	شريك الأم	1
أخو الزوج	5	صديق الشريك الحالي	1
الابنة	3	عاملة منزلية	1
العم	3	فريق طبي	1

<sup>20</sup> المقصود بصلة القرابة هم: الجد والجدة والحمأ والحمأة وأبناء/بنات العم والخال وأبناء / بنات العمأة أو الخالآة /أبناء / بنات زوجة الأب وأبناء/ بنات زوج الأم .

<sup>21</sup> المقصود بالجريمة المشتركة هو اشترك أكثر من شخص من الأسرة في تنفيذها.

# رسوم بيانية توضيحية لمعدلات جرائم العنف ضد النساء والفتيات خلال النصف الأول من عام 2024:

❖ معدلات جرائم العنف المرصودة طبقا لنوع الجريمة في النصف الأول من عام 2024:

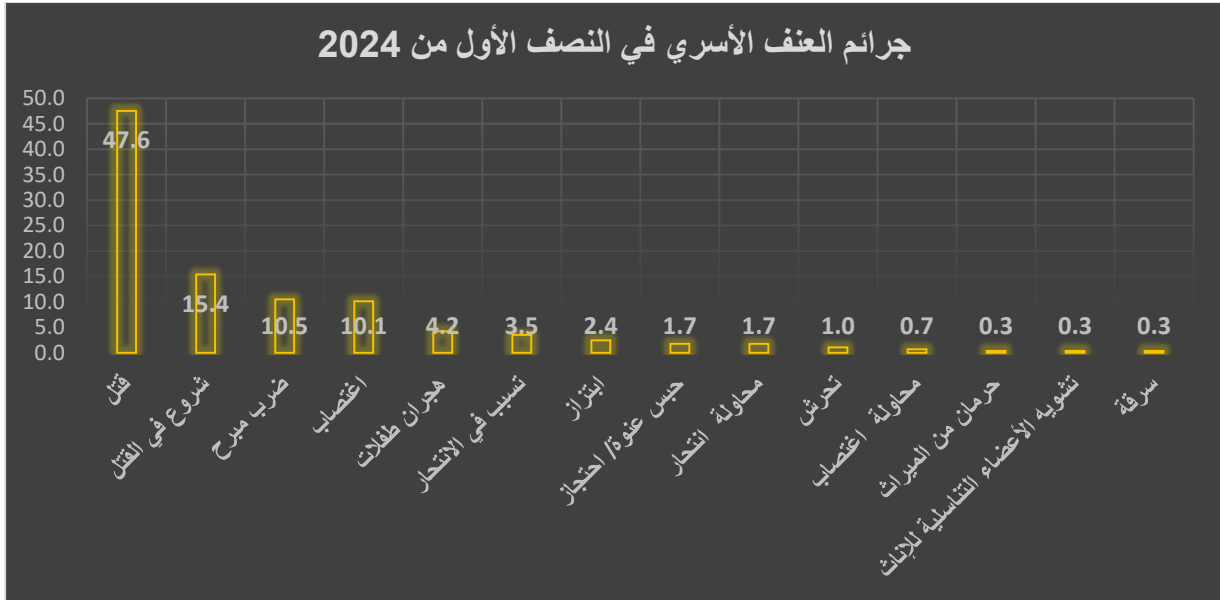


يشير الرسم البياني إلى لمعدلات الجرائم المرتكبة ضد النساء والفتيات في النصف الأول من عام 2024، وتتصدر معدلات قتل النساء بنسبة 31.3%. ويأتي في المرتبة الثانية جريمة التحرش الجنسي بنسبة 14.8%، تليها جريمة الاغتصاب بنسبة 14.1%.



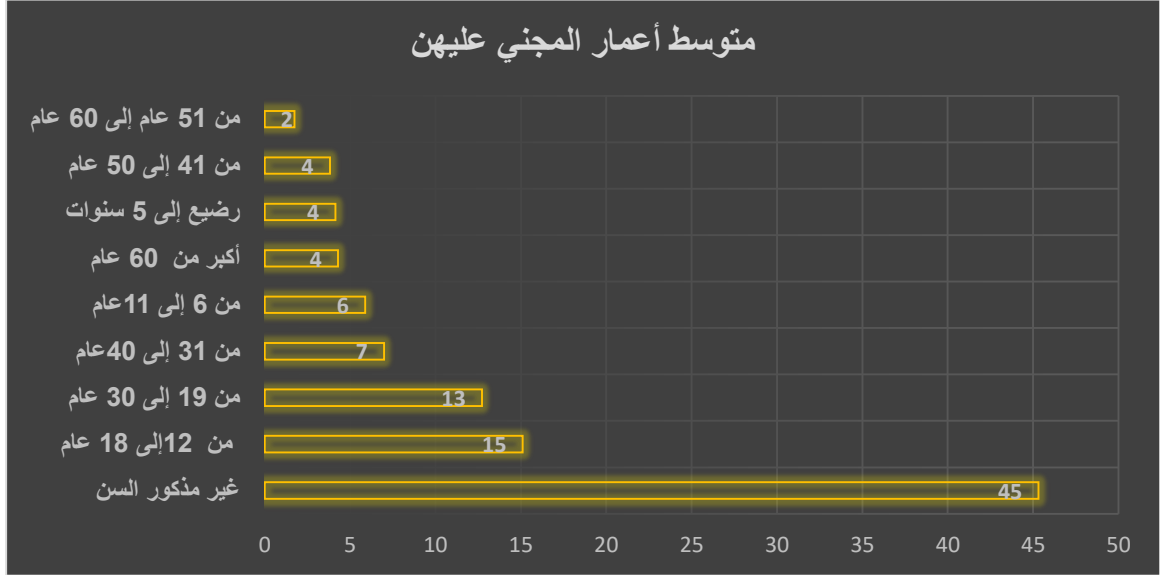
## ❖ معدلات جرائم العنف الأسري:

بلغ عدد جرائم العنف الأسري 286 جريمة في النصف الأول من عام 2024.



طبقاً للرسم البياني، تتصدر جرائم القتل معدلات جرائم العنف الأسري بنسبة 47.6%، يليها في المرتبة الثانية جرائم الشروع في القتل بنسبة 15.4%، وفي المرتبة الثالثة جرائم الضرب المبرح بنسبة 10.5%.

## ❖ متوسط أعمار المجني عليهن:

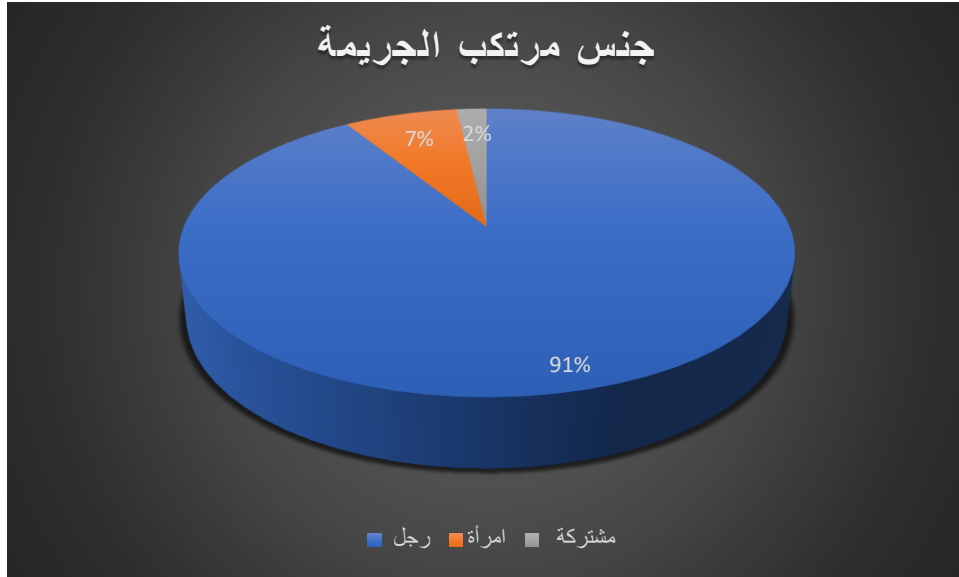


وفقاً للرسم البياني السابق، فإن عدم ذكر السن يستحوذ على أعلى نسبة مسجلة في أعمار المجني عليهن من النساء والفتيات في النصف الأول من عام 2024 بنسبة 45% مما يعني عدم دقة وشمولية التغطيات الإخبارية لجرائم العنف ضد النساء<sup>22</sup>. وهو ما لوحظ أيضاً في مرصد 2023.

تأتي في المرتبة الثانية الفئة العمرية من 12 إلى 18 عاماً، بنسبة 15%، أي القاصرات أو الفتيات تحت السن القانوني، حيث يسهل استغلال حداثة سنهن وعدم وعيهن بشكل كافٍ بكيفية التصرف أو طلب المساعدة إزاء جرائم العنف ضدهن، ومن ثم إفلات الجاني من العقاب. يليه الفئة العمرية من 19 إلى 30 عاماً بنسبة 13%.

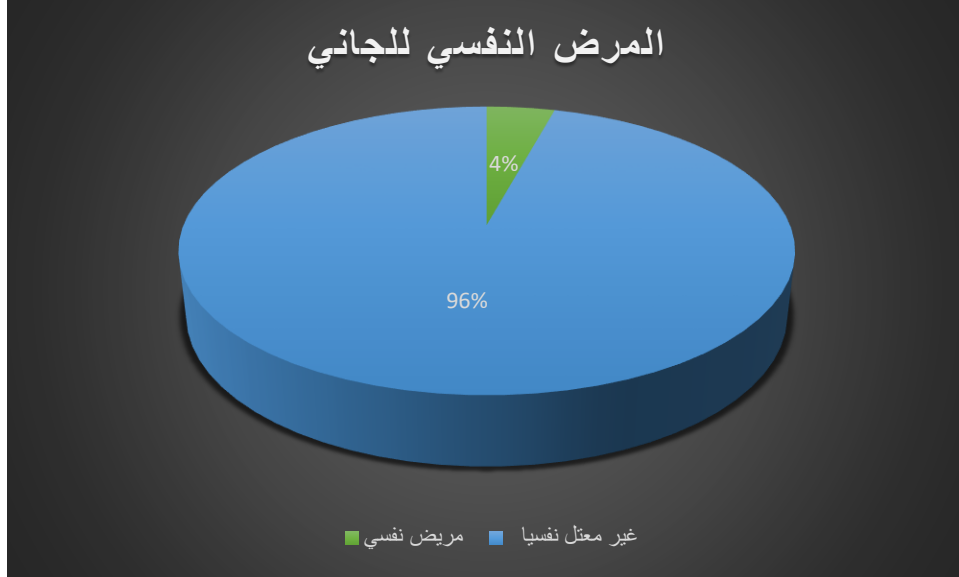
<sup>22</sup> لزم التنويه إلى أن العديد من أخبار الجرائم بحق المسنات لم تذكر صراحةً عمر المجني عليها، وإنما اكتفت بكلمة مسنة. وقد اعتمدنا هنا على تسجيلهن في الفئة العمرية أكبر من 60 عاماً وفقاً لتعريف المسن الوارد بمشروع قانون حماية المسنين والذي أقره مجلس النواب المصري: المسن هو كل مصري بلغ 65 عاماً.

## ❖ جنس مرتكب الجريمة:



يتصدر جنس مرتكبي جرائم العنف ضد الفتيات والنساء خلال النصف الأول من 2024 الرجال بنسبة 91% وتأتي في المرتبة الثانية الجرائم المرتكبة على يد امرأة بنسبة 7%. وأخيرا الجرائم المشتركة أي المرتكبة بواسطة رجل وامراة بنسبة 2%.

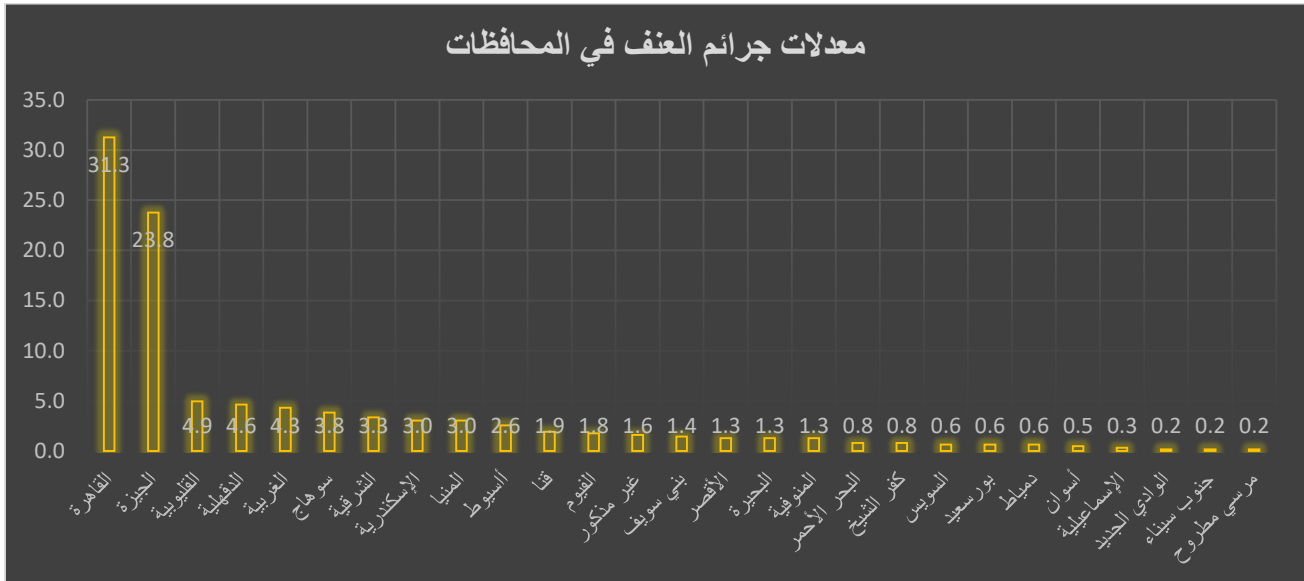
## ❖ المرض النفسي للجاني:



طبقاً للرسم البياني؛ سجل النصف الأول من 2024 عدد 22 واقعة ادعى فيها الجاني معاناته من مرض نفسي. وكثيراً ما يلجأ الجناة لذلك في محاولة للإفلات من العقاب أو على الأقل تخفيف العقوبة. تأتي جريمة القتل على رأس الجرائم التي يدعي فيها القاتل معاناته من مرض نفسي.

## ❖ معدلات جرائم العنف ضد النساء والفتيات في المحافظات في النصف الأول من عام

: 2024

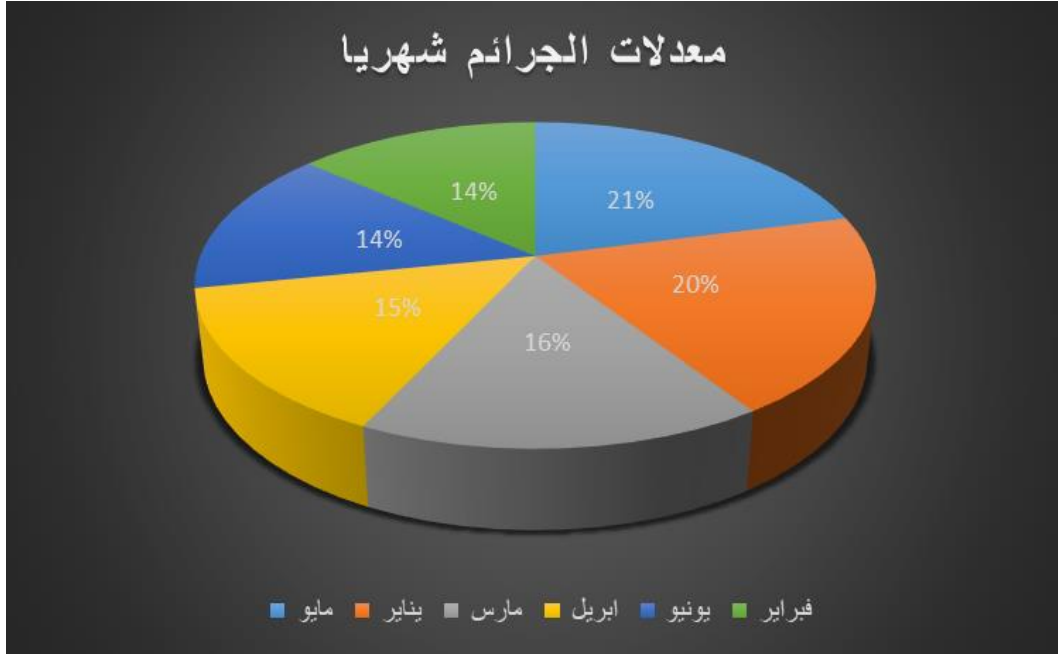


تصدرت محافظة القاهرة معدلات جرائم العنف ضد الفتيات والنساء في مصر بنسبة 31.3%، يليها محافظة الجيزة بنسبة 28.8%.

فيما تصدرت محافظة القليوبية معدلات العنف ضد الفتيات والنساء في محافظات الوجه البحري بنسبة 4.9% وتصدرت محافظة سوهاج بنسبة 3.8% معدلات العنف في الوجه القبلي. وتعادلت محافظتى السويس وبور سعيد في معدلات العنف ضد النساء في محافظات القناة بنسبة 0.6% لكل منهما يليهما محافظة الاسماعيلية<sup>23</sup>.

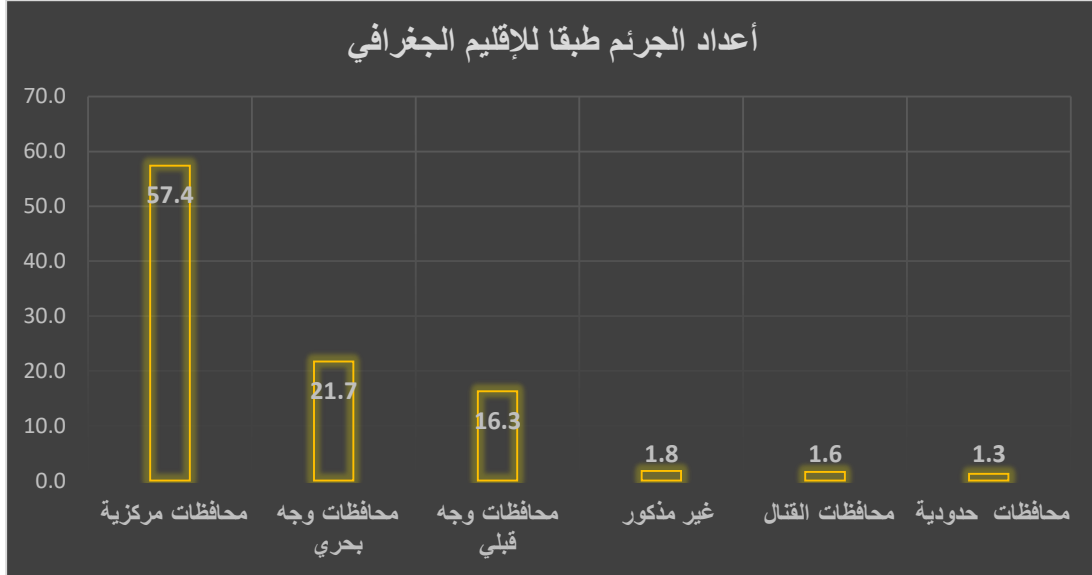
<sup>23</sup> سجلت جريمة قتل لسيدتين مصريتين خارج مصر (سويسرا - تركيا).

❖ معدلات جرائم العنف ضد النساء والفتيات شهريا في النصف الأول من عام 2024 :



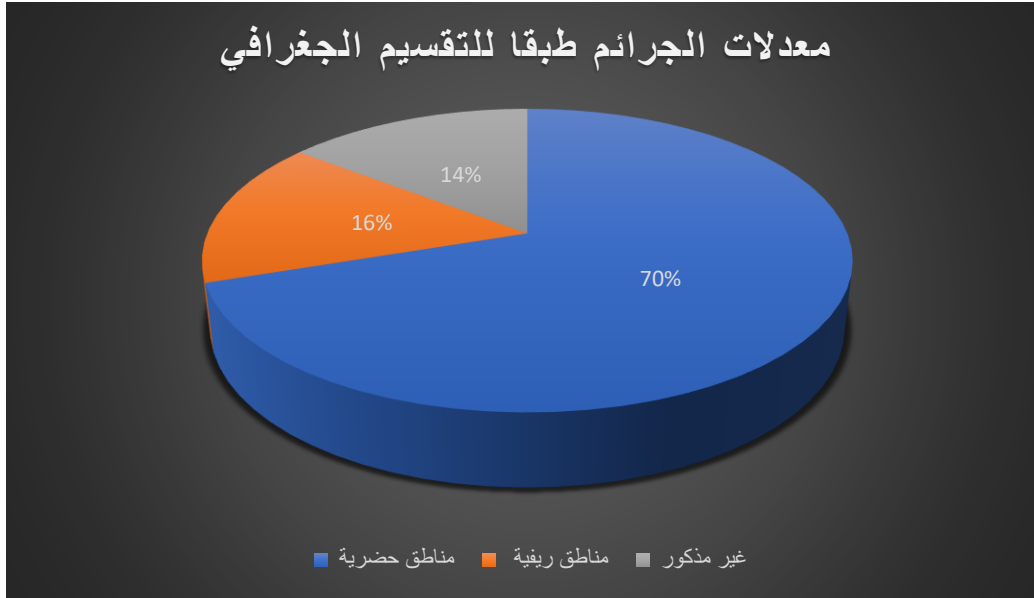
وفقا للرسم البياني؛ تقاربت نسب جرائم العنف في النصف الأول من عام 2024، وتصدر شهر مايو معدلات العنف ضد النساء بنسبة 21%، يليه شهر يناير بنسبة 20%، ثم شهر مارس بنسبة 16%.

## ❖ أعداد الجرائم المرصودة طبقا للإقليم الجغرافي:



وفقا للرسم البياني؛ تنصدر محافظات الإقليم المركزي (القاهرة- الجيزة- الاسكندرية) معدلات الجرائم في النصف الأول من عام 2024 بنسبة 57.4%. وفي المرتبة الثانية تأتي محافظات الوجه البحري بنسبة 21.7%، وفي المرتبة الثالثة محافظات الوجه القبلي بنسبة 16.3%. مع الأخذ في الاعتبار أن محافظات الوجه القبلي والمحافظات الحدودية يتحكم فيها بنسبة كبيرة العصابات القبلية والمحاكم العرفية.

## ❖ معدلات الجرائم طبقا للتقسيم الجغرافي:



وفقا للرسم البياني؛ تتركز جرائم العنف المرصودة ضد النساء في النصف الأول من عام 2024 في المناطق الحضرية بنسبة 70%، في مقابل 16% في المناطق الريفية.



## ملاحظات مرصد العنف الموجه ضد النساء في النصف الأول من عام 2024:

- سيطرت جرائم سائقي تطبيقات النقل الذكي على مشهد العنف ضد النساء في مصر في النصف الأول من عام 2024، حيث تم رصد 12 جريمة ما بين التحرش الجنسي ومحاولة الاغتصاب على يد بعض سائقي هذه التطبيقات. وقد تحولت اثنتين من هذه الجرائم لقضايا رأي عام خاصة بعد مقتل الضحية الأولى حبيبة الشماخ أثناء محاولتها الهرب.
- لوحظ زيادة معدلات جرائم هجران الطفلات، حيث رصد في النصف الأول فقط من عام 2024 عدد 12 واقعة مقابل 13 واقعة عام 2023. من بينهم واقعتي قتل، قتلت فيهما الأم ابنتها ثمرة الزواج العرفي لعدم قدرتها على استخراج أوراق ثبوتية لهما بعد هجر الأب.
- للعام الرابع تأتي جريمة القتل في مقدمة الجرائم المرتكبة بحق النساء والفتيات في مصر، حيث سجل النصف الأول من عام 2024 عدد 197 جريمة قتل.
- سجل مرصد العنف عدد 28 واقعة سقوط نساء وفتيات من الشرفات نتيجة فقدان توازنهم، نجى منهن 4 فتيات.
- لوحظ انخفاض عدد جرائم قتل النساء والفتيات بدافع رفض الزواج في النصف الأول من عام 2024 مقارنة بالأعوام الماضية.
- لوحظ اقتران عدد من وقائع اغتصاب النساء بتصويرهن لابتنزازهن بعد ذلك، حيث تم رصد 6 وقائع، تم فيها اغتصاب الضحية وتصويرها لابتنزازها ماليا وجنسيا وحتى تتقبل تكرار اغتصابها بعد ذلك.
- من اللافت زيادة معدلات الانتحار ومحاولات الانتحار في محافظة سوهاج في صعيد مصر تحديدا.



[info@edraak-eg.org](mailto:info@edraak-eg.org)



[edraakEgypt](#)



[edraakEgypt](#)



[edraak\\_egypt](#)



[edraak-eg](#)